

ARCHEOLOGIA PODWODNA

Sensacyjne odkrycia w rejonie historycznego ujścia Wisły

Na początku listopada zespół archeologiczno-nurkowy CMM wykonał, wspólnie ze specjalistami z Zespołu Pomiarów Morskich Urzędu Morskiego w Gdyni, oględziny kolejnych siedmiu obiektów odkrytych w trakcie sonarowania przedpoła dawnego wejścia do portu gdańskiego. Rezultaty tych prac przeszły najsmielsze oczekiwania. Ich wstępne wyniki wskazują, że natrafiono między innymi na wrak z początków XV wieku, pozostałości dużej jednostki rzecznej z 1. ćw. XVI wieku, szczątki żaglowca z ładunkiem kamieni młyńskich oraz pozostałości falochronu chroniącego wejście do dawnego portu gdańskiego. Odkrycia te – wraz z wcześniej zlokalizowanym wrakiem z XVI wieku z ładunkiem żelaza i miedzianych misek – pokazują, że obecnie ten niewielki rejon stanowi najciekawszy i najbardziej obiecujący obszar przyszłych podwodnych prac archeologicznych.



Jednym z nowo odkrytych wraków jest szkuta z początku XVI w. Fot. Waldemar Ossowski

WYDARZENIA

„Podróż na Wyspy Szczęśliwe”

Goście, przybyli 21 października na otwarcie najnowszej ekspozycji w głównej siedzibie CMM na Ołowiance, wypełnili salę wystaw czasowych. Był to wernisaż siódmej wystawy prac plastycznych osób niepełnosprawnych – podopiecznych Fundacji „Sprawni Inaczej”. Tym razem tematem przewodnim kompozycji plastycznych i ceramicznych rzeźb były baśniowe morza południowe, wiodące na Wyspy Szczęśliwe. Stąd na ekspozycji tyle egzotycznych ryb, syren w rozmaitych pozach, nie brakuje też smoków – oczywiście morskich. Widzów zachwycała oryginalność przedstawienia i kunszt wykonania prac, a szczególną uwagę zwraca dynamiczna płaskorzeźba żaglowca Tatiany Skerki i dwie syreny: kusząca Małgorzaty Lemańskiej i kubistyczna Tadeusza Sterni. Wystawę uzupełniają zdjęcia artystów przy pracy, wykonane przez Bernadetę Galus.

Po wernisażu odbył się koncert grupy niepełnosprawnych muzyków „A może...”, pod kierunkiem trójmiejskiego artysty Tomasza Szwelnika. Koncert zainspirowany został odgłosami morskich fal, rozbijających się o brzeg, krzyku mew, przesypującego się piasku. Grano na perkusji, gitarze elektrycznej, pianinie, afrykańskich bębnach i... wodzie. Wśród muzyków znaleźli się również autorzy prac plastycznych z tegorocznej i wcześniejszych wystaw.



Grupa „A może...” w trakcie koncertu w CMM. Fot. Bernadeta Galus

Dzień Kultury Morskiej

W przedostatnim dniu trwania wystawy „1 morze – 4 opowieści” odbył się jej swoisty „finał” pod hasłem Dnia Kultury Morskiej. Przez całą sobotę 27 listopada można było nie tylko bezpłatnie zwiedzać tę ekspozycję z przewodnikiem, ale także uczestniczyć w jednym z trzech programów edukacyjnych oraz obejrzeć trzy filmy fabularne z morzem w tle, w tym „Miasto z morza” z 2008 roku. Propozycja spędzenia soboty w muzeum przypadła do gustu szczególnie rodzinom z dziećmi, którym trudno było się zdecydować, czy odkrywać głębiny z Agnieszką Piórkowską, czy przejść szkołę wilków morskich z Ewą Sidor, a może przygotować wystawę marynistyczną z Kamilą Jezierewską. Wszyscy natomiast – ponad pięćset osób – zwiedzili wystawę, po której oprowadzali jej komisarze: Jadwiga Klim i Tomasz Bednarz.

„Chopin pod rękę z Schumanem”

Kolejny koncert z cyklu „Muzyka na wodzie”, który odbył się 27 listopada, uczcił 200. urodziny dwóch wielkich kompozytorów: Fryderyka Chopina i Roberta Schumanna, wieńcząc jednocześnie obchody Roku Chopinowskiego. Licznie zgromadzeni słuchacze, a wśród nich Konsul Generalny Republiki Federalnej Niemiec Pan Joachim Bleicker, który objął koncert patronatem honorowym, wysłuchali utworów fortepianowych w wykonaniu pianisty Macieja Gańskiego oraz pieśni śpiewanych przez sopranistkę Bożenę Harasimowicz. Ciekawy repertuar, znakomite wykonanie, miła atmosfera – wszystko to przypadło naszym gościom do gustu, czego wyrazem były gromkie brawa i dwukrotny bis. Koncert zorganizowany został we współpracy Biura Promocji Kultury MW i Działu Marketingu CMM.

Remont „Sołdka”

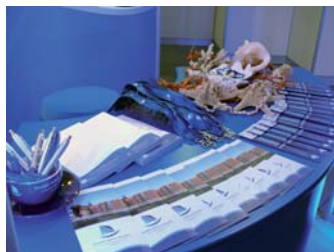


„Sołdek” wraca po remoncie na Motławę. Fot. Bernadeta Galus

Przez trzy tygodnie, od 26 października do 19 listopada, nadmotławski krajobraz centrum Gdańska był przedmiotem komentarzy przechodniów, zastanawiających się głośno: „Czemu tu tak pusto?”.

Szybko odkrywano, że przy Ołowiance zabrakło statku-muzeum „Sołdek”. W tym czasie bowiem zabytkowy statek został odholowany do Gdańskiej Stoczni „Remontowa” SA, gdzie ulokowano go w doku, a następnie poddano niezbędnym pracom konserwatorskim i przeglądowi klasowemu. „Sołdek” po „liftingu” prezentuje się znakomicie: wygładzone piaskowaniem blachy pokrywa świeża farba, odnowione są nadbudówki – w śródkręciu i rufowa oraz pomieszczenie maszyny sterowej.

OKM na Tour Salon 2010



Muzealne materiały promocyjne budziły duże zainteresowanie wśród gości. Fot. Marta Nicgorska

Targi Regionów i Produktów Turystycznych Tour Salon w Poznaniu to jedna z największych imprez targowych w Polsce – w tym roku swoją ofertę turystyczną przedstawiło tam 760 wystawców z 39 krajów. W ramach prezentacji przygotowanej przez województwo pomorskie swoje stanowisko miało także CMM, promując Ośrodek Kultury

Morskiej; projekt, jego fundatorów oraz wystawę internetową www.2wrecks.eu. Podczas czterech dni targów – od 20 do 23 października – na stoiskach regionu pomorskiego pojawiło się blisko 20 tysięcy osób: klientów branżowych i indywidualnych – turystów poszukujących informacji o ciekawych, wartych odwiedzenia miejscach. Prezentację OKM przygotowali i informacji na miejscu udzielali Marta Nicgorska i Paweł Lassota z Działu Marketingu CMM.

WSPÓŁPRACA Z ZAGRANICĄ

Wisła i Loara

Na zaproszenie Stowarzyszenia Loara–Wisła dyrektor CMM dr Jerzy Litwin odwiedził dwa francuskie muzea poświęcone największej rzece Francji. W Muzeum Rzeki Loary w Châteauneuf-sur-Loire rozmawiał o wymianie wystaw – w 2012 roku CMM przygotowałoby dla tego muzeum ekspozycję o dziejach żeglugi na Wiśle, natomiast w 2013 roku w CMM zagościłaby wystawa francuska, prezentująca – bardzo dobrze udokumentowany – spław Loarą. Z kolei w Cosne-Cours-sur-Loire zwiędził nowy budynek Muzeum Loary, usytuowany w dawnej królewskiej kuźni okrętowej z XVII wieku, dostarczającej kute wyroby na wyposażenie statków (kotwice, gwoździe itd.); także tam podjął wstępne rozmowy na temat współpracy wystawienniczej. Ciekawie zapowiadają się też efekty trzeciej wizyty – w Muzeum Marynarki w Paryżu, gdzie rozmawiano o sprowadzeniu w przyszłym roku do CMM wystawy zabawek morskich, obecnie pokazywanej w Muzeum Morskim w Greenwich; prawdopodobnie możliwa też będzie prezentacja części kolekcji paryskiego Muzeum w czasie jego przebudowy, planowanej na 2014 rok.

Spotkanie partnerów projektu w Karlskronie

Muzeum Regionu Blekinge oraz Urząd Miasta Karlskrona były gospodarzami październikowego spotkania partnerów projektu SeaSide, w którym ze strony CMM wzięły udział Katarzyna Nowicka i Jadwiga Klim. Honorowym gościem pierwszego dnia obrad był mer Rostocku Roland Methling, który jako lider projektu wypowiedział się z wielkim uznaniem o dotychczasowej zespołowej pracy partnerów i realizacji ambitnych zadań, których efektem jest wspólna wystawa „1 morze – 4 opowieści”. Uczestnicy spotkania zwiędzili nowo otwarty magazyn, oddział Muzeum Blekinge nazwany „Rosenholm exhibition”, gdzie w odremontowanych, klimatyzowanych i wyposażonych w nowoczesne regały pomieszczeniach ulokowano tysiące eksponatów. Magazyn, w którym zabytki są pogrupowane według kategorii, został udostępniony zwiędzającym. Jest to nowa, warta naśladowania, oferta muzealna. Kolejnym punktem spotkania było przedstawienie szwedzkich doświadczeń w ochronie tradycyjnego szkutnictwa. Partnerzy SeaSide mieli okazję poznać metody kształcenia w szkole zawodowej Lithorina, gdzie zawodu szkutnika uczą się także osoby dorosłe i w wieku emerytalnym. W szkolnych warsztatach równoległe na kilku stanowiskach trwają prace nad budową drewnianych łodzi rybackich i jachtów. Drugim ciekawym miejscem była niewielka stocznia Saxemara, położona ok. 30 kilometrów od Karlskrony, nabyta z rąk prywatnych przez Muzeum Blekinge. Tam też przy wykorzystaniu tradycyjnych materiałów, narzędzi i urządzeń szkutniczych przeprowadza się remonty wysłużonych jednostek.

TP CMM

W szkołach o latarniach morskich

Prezentacja o polskich latarniach morskich, przygotowana z myślą o młodzieży szkolnej przez Jerzego Słabuszewskiego z Towarzystwa Przyjaciół CMM, cieszy się dużym zainteresowaniem. Po szkołach w Gdyni, województwie białostockim i katowickim, ekspozycja zawarta na 20 tablicach trafiła do Zespołu Szkół im. Unii Europejskiej w Choczewie. Uczy się tam ponad 650 dzieci z terenu gminy. Na prośbę dyrekcji 7 października przedstawiciele Towarzystwa przeprowadzili prelekcje dla młodzieży z gimnazjum i starszych klas szkoły podstawowej. Słuchający interesowali się nie tylko historią latarni Stilo, najbliższej ich miejsca zamieszkania, ale także pozostałych latarni polskiego wybrzeża. Spore zaciekawienie wzbudziła informacja o możliwości zdobywania Odznaki Turystycznej Miłośnika Latarni Morskich „Bliza”. Na zakończenie spotkania przedstawiciele TP CMM, Apoloniusz Łysejko i Jerzy Słabuszewski, przekazali do biblioteki szkolnej komplet wydawnictw o latarniach, otrzymali natomiast okolicznościowy medal Zespołu Szkół w Choczewie.



Dyrektor ZS w Choczewie Andrzej Soboń wręcza przedstawicielowi TP CMM Apoloniuszowi Łysejko okolicznościowy medal. Fot. Jerzy Słabuszewski

POŻEGNANIA

Teresa Piwek



Teresa Piwek na portrecie autorstwa Wiesława Matuszka

Dwadzieścia lat pracowała w Dziale Edukacji CMM, przez większość tego czasu nim kierując. Za artystycznym *imagem* kryła silną osobowość, zdecydowanie w działaniu, sprecyzowane poglądy. Wymagająca, przede wszystkim od siebie, pełni zaangażowania i profesjonalizmu. Umiała wykorzystać możliwości, jakie niesła specyfika pracy w tym najszerzej kontaktującym się z publicznością dziale. Jednocześnie kreatywna i otwarta na pomysły innych. To dzięki niej zaistniała *Scena na „Soldku”*, a goście kolejnych „wodowań” czuli się tak dobrze na pokładzie „Daru Pomorza”. Współtworzyła też wystawy, m.in. „Szanta – marynarska pieśń pracy” w Żurawiu, „Mennonici w Polsce” w Muzeum Wisły w Tczewie i „Historia Kanału Elbląskiego” na pochylni w Buczyńcu. Odeszła zbyt wcześnie, dotknięta ciężką chorobą. Pożegnaliśmy ją 13 listopada na Cmentarzu Komunalnym w Sopocie.

ZAPROSZENIA

Morze w fotografii

15 grudnia o godz. 18.00 w Spichlerzach na Ołowiance odbędzie się wernisaz wystawy prac nagrodzonych w V Ogólnopolskim Konkursie Fotograficznym „Morze”, zorganizowanym przez Gdańskie Towarzystwo Twórczości Fotograficznej.