

POŻEGNANIA

Odszedł na wieczną wachtę

24 czerwca zmarł kpt. ż.w. Leszek Wiktorowicz, przez prawie całe zawodowe życie związany z żaglowcami Państwowej Szkoły Morskiej w Gdyni: najpierw z „Darem Pomorza”, gdzie doszedł do stopnia I oficera, potem z „Darem Młodzieży”, którym dowodził przez 25 lat, m.in. biorąc udział w wielu Operacjach „Żagiel”. Wzbudził podziw, przechodząc pod pełnymi żaglami pod mostem u wejścia do Sydney, a po rejsie dookoła świata wokół trzech przylądków: Dobrej Nadziei, Leeuwin i Horn stał się członkiem Bractwa Kaphornowców (w latach 2003-2007 był jego Grotmasztem). Z dużym zaangażowaniem podszedł do dzieła zachowania Białej Fregaty jako dziedzictwa dla przyszłych pokoleń, jako członek, a potem wiceprezes Towarzystwa Przyjaciół „Daru Pomorza”. Po przejściu na emeryturę, w latach 2007-2009, pełnił funkcję kapitana-kierownika statku-muzeum „Dar Pomorza”.



Kpt. ż.w. Leszek Wiktorowicz otrzymuje nagrodę podczas obchodów 100-lecia wodowania „Daru Pomorza” 15 czerwca 2009 roku. Fot. Marta Niegorska

WSPÓŁPRACA Z ZAGRANICĄ

Śladami średniowiecznych wraków

Dział Edukacji CMM i Muzeum Morskie w Stavanger przygotowały internetową ekspozycję „Śladami średniowiecznych wraków. Archeologia morska w Polsce i w Norwegii”, dostępną pod adresem www.2wrecks.eu. Jej celem jest zaprezentowanie ważnych aspektów polskich i norweskich podwodnych badań archeologicznych, a także historycznych powiązań między Gdańskiem i norweskim regionem Rogaland w epoce średniowiecza. Bliżej przedstawione zostały dwa wraki: zbudowanego w Gdańsku lub Elblągu około 1395 roku tzw. wraku z Avaldsnes oraz jednego z najciekawszych wraków eksplorowanych przez CMM – Miedziowca. Wystawa przeznaczona jest głównie dla młodych odbiorców, a jedną z jej atrakcji są gry o charakterze edukacyjnym. Całość powstała w ramach działania promocyjno-informacyjnego Projektu „Przebudowa i rozbudowa infrastruktury kulturalnej Centralnego Muzeum Morskiego w Gdańsku na potrzeby Ośrodka Kultury Morskiej”, dofinansowanego ze środków Mechanizmu Finansowego Europejskiego Obszaru Gospodarczego oraz Ministra Kultury i Dziedzictwa Narodowego.

NASZE ODDZIAŁY

Ośrodek Kultury Morskiej

Najbardziej widoczną zmianą na budowie Ośrodka Kultury Morskiej przy gdańskim Żurawiu jest wprowadzenie żurawia wieżowego, jednak zakres wykonanych w czerwcu prac jest znacznie szerszy. Zakończono już budowę fundamentów, stawiane też są ściany żelbetowe w niepodpiwniczonej części budynku.



Stan prac przy wznoszeniu OKM na koniec czerwca. Fot. Bernadeta Galus

Remont na „Darze Pomorza”

Dzięki dotacji Urzędu Miejskiego w Gdyni wykonywane są remont i konserwacja dwóch przedziałów (IV a i IV b) śródokręcia statku-muzeum „Dar Pomorza”. Prace komplikuje umieszczenie w tej części kadłuba 30-50-kilogramowych ciężarków gwarantujących stateczność żaglowca: dopiero po ich przeniesieniu możliwe jest czyszczenie, malowanie i usztywnianie wewnętrznych stron burt. Jest to zdaniem nadzorującego prace dr. inż. Leonarda Wieliczki najtrudniejsza do remontu partia statku.

WYSTAWY

Afrykańskie klimaty na Helu

Twórczość współczesnych artystów Afryki prezentowana jest od 9 czerwca w Muzeum Rybołówstwa w Helu na ekspozycji zatytułowanej „Od Mombasy do Dakaru. Współczesna sztuka Czarnej Afryki ze zbiorów CMM”. Wystawa, inspirowana mitologią i folklorem tradycyjnych kultur afrykańskich, w znacznej części poświęcona została rzeźbom *ujamaa* i *shetani*, wypracowanym przez plemię Makonde w Tanzanii. Nawiązujące do tradycyjnego kultu przodków rzeźby w stylu *ujaama* charakteryzują się słupową kompozycją złożoną z głów i postaci ludzkich symbolizujących przodków, często zwieńczoną głową matki rodu lub jej wuja z linii żeńskiej. Rzeźby w stylu *shetani* przedstawiają postacie o cechach pół-ludzkich, pół-zwierzęcych: w języku suahili *shetani* oznacza istotę, która łączy w sobie cechy diabła, chochlika, demona czy ducha. Tworzywem tych rzeźb jest drewno *mpingo*, nazywane hebanem mozambickim. Ekspozycję uzupełniają maski obrzędowe i dekoracyjne oraz obrazy malarzy współczesnych prezentujące życie w tradycyjnych wioskach afrykańskich. Wystawa przygotowana została ze zbiorów własnych i depozytów CMM; autorką scenariusza jest dr Monika Jankiewicz-Brzostowska, a aranżacji – Monika Golenko.

Wystawa-konkurs na „Darze Pomorza”

CMM i Liga Obrony Kraju zorganizowały wspólnie kolejną wystawę modelarską na statku-muzeum „Dar Pomorza”. Jest to już XVII wystawa i jednocześnie konkurs modeli statków, okrętów, żaglowców, dioram, samolotów morskich (z II wojny światowej) oraz figurek marynistycznych. Na tegorocznej wystawie zaprezentowanych jest 59 prac; większość modeli zostało wykonanych z gotowych zestawów plastikowych albo z wycinanek kartonowych. W imprezie bierze udział 15 modelarzy z Gdańska, Gdyni, Tczewa, Redy, Kruszwicy i Warszawy; najmłodszy uczestnik ma 11 lat, a najstarszy – prawie 70. Warto zaznaczyć, że autorem trzech modeli żaglowców: „Santa Maria”, „Pinta” i „Niña” (flota Krzysztofa Kolumba z 1492 roku) jest pracownik CMM – członek załogi „Daru Pomorza”, Bolesław Kopystyński. Wystawa czynna będzie od 1 lipca do 27 sierpnia.



Modele statków Krzysztofa Kolumba na wystawie na „Darze Pomorza”. Fot. Andrzej Truszkowski

Powodzie w Muzeum Wisły

Wciąż aktualna jest, niestety, przygotowana dwa lata temu przez zespół CMM pod kierownictwem Wojciecha Jońskiego wystawa „Potop, powodzie, podtopienia”, prezentująca problem powodowanego przez wodę zagrożenia dla życia i mienia ludzkiego oraz wskazująca na konieczność zmian w gospodarce wodnej. W sezonie letnim zobaczyć ją można w naszym czeskim oddziale – Muzeum Wisły.

ARCHEOLOGIA PODWODNA

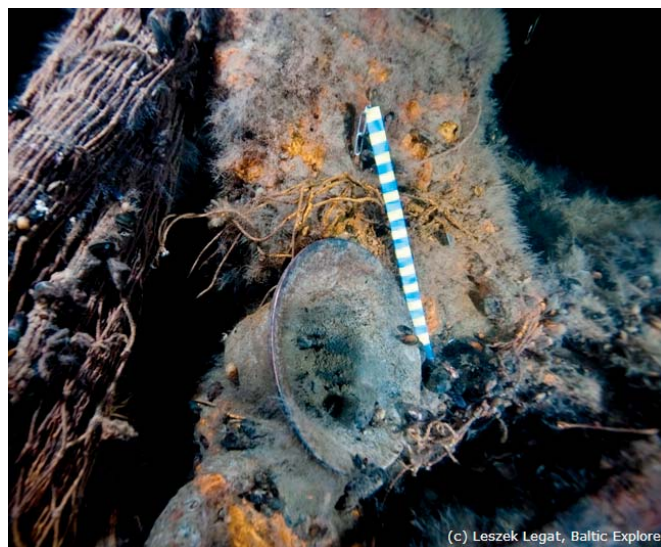
Badania nowo odkrytych wraków

Wraki, odkryte w trakcie prac hydrograficznych prowadzonych przez Urząd Morski w Gdyni, stały się 16 czerwca celem wyprawy archeologów z Działu Badań Podwodnych CMM. Pierwszy, leżący 350 metrów od gdyńskiego bulwaru, to najprawdopodobniej jednostka pomocnicza typu morska lichtuga, licząca 150-200 lat – bliższe określenie czasu pochodzenia wraku umożliwi materiał pobrany do badań dendrochronologicznych. Kolejny wrak, położony 1850 metrów od nabrzeża Portu Północnego, 17 metrów pod wodą, to luźno leżący fragment burty drewnianego statku. Szczątki drewnianego statku zostały zlokalizowane też na północny zachód od Portu Północnego, na głębokości 12 metrów: mocno zniszczona drewniana część denna mierzy około 20 metrów i wskazuje na duży żaglowiec.

Wydobyty dzwon

Nieopodal Helu, na głębokości 64 metrów, spoczywa wrak drewnianego żaglowca, który został odkryty w maju 2008 roku. Już podczas pierwszej wyprawy, w czasie której wykonano wiele zdjęć oraz nagrano kilka filmów, obiekt spotkał się z zainteresowaniem Działu Badań Podwodnych CMM. W 2009 roku odbyło się kilka ekspedycji na wrak. Niestety, miały też miejsce „dzikie” eksploracje jednostki, w czasie których zniknęło m.in. koło sterowe, bulaje oraz elementy takielunku. Na rok bieżący zaplanowano kompleksową

inwentaryzację wraka, której celem było doprowadzenie do identyfikacji jednostki. Działania zostały podjęte przez nurków z Bałtyckiego Towarzystwa Wrakowego pod nadzorem merytorycznym CMM. W czerwcu odbyło się pierwsze zejście na wrak. Efekt wyprawy na dno morza był zaskakujący – w okolicach masztu nurkowie natrafili na dzwon. Ponieważ to rzadko spotykane znalezisko, podjęto decyzję o jak najszybszym wydobywaniu zabytku. CMM, zdobywając stosowne pozwolenia od Wojewódzkiego Konserwatora Zabytków oraz Urzędu Morskiego w Gdyni, wzbogaciło się w ten sposób o kolejny eksponat. Mosiężny dzwon, który ma 30 centymetrów wysokości, już trafił do pracowni konserwatorskiej CMM. Planowana jest kolejna wyprawa na wrak. Nurkowie liczą, że uda się określić typ i wiek zatopionej jednostki: istnieje prawdopodobieństwo, że był to statek parowo-żaglowy.



Dzwon wkrótce po odkryciu przez ekipę nurków. Fot. Leszek Legat, Baltic Explorers

Z NASZYCH KOLEKCJI

Model zbiornikowca „Zawrat”

W Pracowni Konserwacji Modeli CMM przygotowywane są kolejne modele statków na planowaną wystawę o gospodarce morskiej Polski w latach 1945-1989. Ostatnio swój pierwotny blask odzyskał model zbiornikowca „Zawrat” – zbudowanego w 1944 roku w Szwecji i eksploatowanego przez PLO w latach 1958-1963. Renowację modelu wykonał Jan Koszczyński.

Pływający model

Kolekcja modeli CMM wzbogaciła się w czerwcu o pływający model (z napędem) bocznokołowca rzeczny „Mars”, ofiarowany przez panią Leonie Rewicką, pochodzącą z wodniackiej rodziny o wieloletnich tradycjach. Model wykonany został w 1935 roku przez Jana Ksawerego Kwiatkowskiego, syna kapitana rzecznych jednostek „Mars” i „Neptun”. Wraz z modelem do zbiorów CMM trafiły archiwalne fotografie z życia rodziny, a także rejestrujące wydarzenia związane z historią Wisły, np. otwarcie mostu w Wyszku.

ZAPROSZENIA

Z okazji 80. rocznicy podniesienia polskiej bandery na „Darze Pomorza”, na pokładzie statku-muzeum odbędzie się uroczyste spotkanie, organizowane przez CMM i Towarzystwo Przyjaciół „Daru Pomorza”. W programie otwarcie wystawy o podróżach „Daru Pomorza” oraz prezentacja filmu o Białej Fregacie autorstwa Marka Kańskiego. Zapraszamy 13 lipca o godz. 12.00.