

WYDARZENIA

Pamiętki po prof. Jerzym Doerfferze

Pani Maria Teresa Doerffer, wdowa po zmarłym dwa lata temu wybitnym specjalście z dziedziny okrętownictwa prof. dr. inż. Jerzym Doerfferze, zdecydowała o przekazaniu do CMM pamiętek po mężu. W kwietniu do Działu Dokumentacji Naukowej CMM trafiły dyplomy i odznaczenia Profesora, w tym Srebrny Delfin – International Maritime Prize, nagroda nadana w 1989 roku przez Międzynarodową Organizację Morską (IMO) w Londynie za prace nad podniesieniem bezpieczeństwa na morzu. Jesteśmy dumni, że możemy stać się depozytariuszami pamiętek po naszym długoletnim Przyjacielu, członku Rady Muzeum w I i II kadencji, który nie tylko kierował budową pierwszego polskiego pełnomorskiego statku, s.s. „Sołdek”, ale też po zakończeniu eksploatacji parowca, jako prezes Towarzystwa Przyjaciół statku-muzeum „Sołdek” wybitnie przyczynił się do zachowania go dla przyszłych pokoleń. Dokumenty te znajdują w niedalekiej przyszłości miejsce na przygotowywanej wystawie o gospodarce morskiej okresu powojennego.

Wizyta marszałka



Marszałek Jan Kozłowski i dyrektor CMM dr Jerzy Litwin zwiedzają wystawę „Michał Leszczyński-Lester. Marynarz i artysta”.
Fot. Barnadeta Galus

który specjalnie w tym celu przybył do CMM. Orowadzany przez dyrektora Jerzego Litwina, zapoznał się z pracami i biografią tego wciąż jeszcze mało znanego w Polsce artysty. Rozmawiano także o aktualnej sytuacji CMM, w tym o nadal nierozwiązany problem uporządkowania placu pomiędzy Spichlerzami na Ołowiance a Kanałem na Stępcie, będącym własnością miasta Gdańska.

KONFERENCJE

Holandia i kraje nadbałtyckie

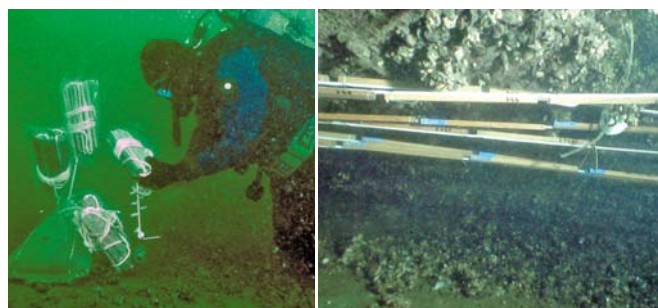
W dniach 24-25 kwietnia odbyła się w Muzeum Narodowym w Rydze (Łotwa) konferencja pt. „Dutch-Baltic relations in a historical perspective”. Na dwóch sesjach równoległych prezentowano różnorodne zagadnienia związane z historią kontaktów Holandii z krajami basenu Morza Bałtyckiego, od czasów najdawniejszych aż po wiek XXI. Sesja 1. obejmowała archeologię morską, kontakty morskie, handel, politykę i dyplomację, natomiast sesja 2. sztukę, architekturę, religię, malarstwo i literaturę. Konferencję, która była jedną z imprez w ramach obchodów „Dni Holandii na Łotwie”, zorganizowało ryskie Muzeum Narodowe wspólnie z Amba-

sadą Królestwa Holandii. Referaty wygłosiło 34 uczestników z takich krajów jak: Łotwa, Holandia, Dania, Szwecja, Estonia, Litwa, Finlandia i Polska. CMM reprezentował pan Tomasz Bednarz z Działu Badań Podwodnych, który wygłosił referat pt. „Wreck W-27 as an Example of an 18th Century Dutch Merchant Ship”. Na koniec 2008 roku planowane jest wydanie obszernej publikacji pokonferencyjnej.

PROJEKTY

MACHU

W dniach 28-29 kwietnia we Frankfurcie odbyło się kolejne spotkanie robocze projektu UE MACHU. Ze strony polskiej uczestniczyli w nim przedstawiciele CMM – Iwona Pomian oraz Państwowego Instytutu Geologicznego – Wojciech Jegliński. W trakcie spotkania omówiono zagadnienia związane z tworzeniem modelu sedymentacyjno-erozyjnego dna w poszczególnych obszarach testowych oraz postęp prac nad bazą danych GIS morskich stanowisk archeologicznych. Jednym z zadań związanych z projektem MACHU jest oznaczenie wybranych właściwości fizycznych, chemicznych i biologicznych dla próbek drewna dębowego po 4, 8 i 11 miesiącach od umieszczenia ich na podwodnych stanowiskach badawczych. Realizując to zadanie, pracownicy Działu Badań Podwodnych umieścili próbki drewna na dwóch stanowiskach: średniowiecznego portu w Pucku i przy konstrukcji wraka XVII-wiecznego okrętu „Solen”.



Próbki drewna przygotowane do rozmieszczenia (po lewej) i zamocowane pod wrakiem „Soleń” (po prawej). Fot. Waldemar Ossowski

Crossroads

Projekt Crossroads, będący kontynuacją projektu Lagomar, obejmuje rosyjską część Mierzei Wiślanej i Kurońskiej. Liderem projektu jest Uniwersytet im. Immanuela Kanta w Kaliningradzie, który we współpracy z instytucjami kulturalnymi i naukowymi z Niemiec, Litwy i Polski chce zorganizować u nasady Mierzei Kurońskiej nowe muzeum. Będzie to park historyczny, w którym zrekonstruowane zostaną domy i warsztaty rzemieślnicze z okresu wikingów, a dużą rolę odgrywać będzie port i replika średniowiecznej łodzi. CMM jest ważnym partnerem Rosjan, koordynuje m.in. pracę specjalistów z Niemiec. W dniach 28-29 kwietnia w Kaliningradzie odbyło się spotkanie robocze, w którym ze strony CMM wzięli udział dr W. Ossowski i dr R. Domżał – koordynator projektu. W czasie pobytu odwiedzono miejsce, które zostało wybrane pod budowę przyszłego muzeum oraz spotkano się z ekspertami rosyjskimi i niemieckimi. Projekt zakończy się wiosną 2009 roku.

Fotografia dzikiej przyrody 2007



Nurkujący słon indyjski. Fot. Jeff Yonover, USA

Brytyjczyk Angie Scott wypłynął na Morze Amundsena na pokładzie rosyjskiego lodolamacza „Kapitan Chlebnikov”. Kiedy statek zatrzymał się pośrodku pola lodowego, naprzeciw wyszedł... pingwin, który został natychmiast otoczony przez uczestników rejsu, uzbrojonych w aparaty fotograficzne. Ta scena, utrwalona przez Scotta i zatytułowana „Natura człowieka”, pokazuje pewien charakterystyczny trend: przybywa fotografów, ubywa natomiast autentycznie dzikiej przyrody. Na organizowany od 44 lat konkurs fotograficzny BBC Wildlife Magazine i Muzeum Historii Naturalnej w Londynie zgłoszono 32 tysiące zdjęć. 90 najlepszych prezentowanych jest na wystawie „Fotografia dzikiej przyrody 2007”, którą od 30 kwietnia oglądać można w Spichlerzach na Ołowiance. Wśród kilku kategorii, w których przyznano nagrody i wyróżnienia, jest „Podwodny świat”, ale środowisko morskie ukazane zostało także na zdjęciach zakwalifikowanych do innych kategorii. Bezradny niedźwiedź polarny na odłamku góry lodowej to bohater zdjęcia „Polarne topnienie” Norwega Arneva Naevry, wyróżnionego w kategorii „Nagroda Jednej Ziemi”, natomiast pingwiny cesarskie tworzą niezwykłą kompozycję na zdjęciu „Cesarska elegancja” Jana Vermeera z Holandii, nagrodzonego w kategorii „Twórcze wizje natury”. Ekspozycję można będzie oglądać w CMM tylko do 29 maja, później odwiedzi kolejne polskie miasta zgodnie z harmonogramem przygotowanym przez agencję Zegart z Bydgoszczy, organizatora tournée wystawy.

EDUKACJA

Program dla rodzin

Kolejne spotkanie z cyklu Program dla rodzin, zatytułowane „Każdy obraz opowiada inną historię”, odbyło się 20 kwietnia. Także tym razem wszystkie sale w Spichlerzach na Ołowiance zostały udostępnione dla małych gości i ich rodziców. Brali oni udział w rozwiązywaniu zadań związanych z kolekcją sztuki ze zbiorów CMM. Dzieci zwracały uwagę nie tylko na to, co dzieje się na obrazie, ale także na ukazane na nim barwy i nastroje. Na podstawie jednego ze współczesnych dzieł malarskich dzieci tworzyły kompozycje z wycinanek oraz malowały „niewidzialnymi” farbami własne obrazy.

NASZE ODDZIAŁY

Nowy sezon w Muzeum Zalewu Wiślanego

1 maja otwarto na sezon letni Muzeum Zalewu Wiślanego w Kątach Rybackich. Tegoroczną atrakcją jest rzeźba pt. „Łódź” – instalacja wykonana z kilkudziesięciu tysięcy patyków zebranych na plaży w Mikoszewie. Jest to praca dyplomowa Dominika Kotarby, prezentowana w 2007 roku na Akademii Sztuk Pięknych w Gdańsku. Przygotowano też nowe, interaktywne części wystaw związane ze sztuknictwem, żegluga i powroźnictwem. Na ich podstawie stworzono zostanie program edukacyjny pozwalający na całoroczne działanie tej placówki. Muzeum Zalewu Wiślanego czynne będzie w maju i czerwcu w godz. 9-16, w lipcu i sierpniu od 9 do 17.

Noc Muzeów

Po sukcesie dwóch poprzednich imprez organizowanych w ramach Europejskiej Nocy Muzeów, tym razem CMM zaprasza aż do czterech swoich obiektów. W nocy z 17 na 18 maja w Spichlerzach na Ołowiance, na statku-muzeum „Sołdek” w Gdańsku, na statku-muzeum „Dar Pomorza” w Gdyni oraz w Muzeum Wisły w Tczewie można będzie nie tylko zapoznać się z wybranymi ekspozycjami w niezwyklej, nocnej aurze, ale także uczestniczyć w specjalnych prezentacjach, dotyczących morskiego ceremoniału, zwyczajów i obrzędów, wysłuchać opowieści ludzi morza, a w Gdańsku także odbyć rejs po Motławie na jachcie żeglugi wiślanej. Początek o godzinie 19.00.

Uruchomienie oświetlenia kartusza

Noc Muzeów – 17/18 maja – będzie idealnym tłem dla uruchomienia oświetlenia kartusza herbu Gdańska umieszczonego na Bramie Żuławskiej, nad którą CMM sprawuje opiekę. Jest to inicjatywa pana Bogdana Kwapisiewicza, prezesa Klubu Dżentelmena Szos, a ma na celu uatrakcyjnienie wjazdu do Gdańska i lepsze wyeksponowanie zabytku. Przedsięwzięcie przygotowane zostało przez Dział Administracyjno-Gospodarczy CMM (montaż oświetlenia) we współpracy z Klubem Dżentelmena Szos, który przekazał bezpłatnie materiały do iluminacji i zobowiązał się finansować koszty energii elektrycznej zużywanej do tego celu przez jeden rok.

Polskie malarki o morzu

Wernisaż VI ekspozycji z cyklu „Polscy artyści o morzu” odbędzie się 29 maja o 15.00 w Spichlerzach na Ołowiance jako jeden z punktów VI Bałtyckiego Festiwalu Nauki i IX Konferencji Muzealnictwa Morskiego i Rzecznego. Tym razem zaprezentowane zostaną pejzaże morskie i nadwodne autorstwa kobiet-malarek, wśród nich tak znanych jak Olga Boznańska i Zofia Stryjeńska.

Śladami Holendrów

Kolejna impreza przygotowywana w ramach VI BFN to „Niderlandzcy budowniczości Gdańska” – Wędrówka I, organizowana przez Nadbałtyckie Centrum Kultury we współpracy z CMM. 30 maja w godz. 16.30–19 pan Patryk Klein z Działu Historii Żeglugi i Handlu Morskiego CMM omówi tematy: „Handel i kontakty z Niderlandami” i „Port Gdański” w ramach wędrówki trasą: Brama Nizinna, Kamienna Śluza, Wyspa Spichrzów, Zielona Brama, Kościół Najświętszej Marii Panny w Gdańsku.

Piknik Naukowy

CMM tradycyjnie uczestniczyć będzie w Pikniku Naukowym Bałtyckiego Festiwalu Nauki w Gdyni. 1 czerwca w godzinach 10–18 odbędą się trzy prezentacje przygotowane przez CMM, przedstawiające zagadnienia związane z archeologią podwodną i konserwacją przedmiotów wydobytych z morza.

Nowa wystawa w Tczewie

Od 30 maja w Muzeum Wisły w Tczewie będzie można zwiedzać wystawę pt. „Szkoła Morska w Tczewie 1920–1930”, przygotowaną we współpracy z Salą Tradycji Akademii Morskiej w Gdyni. Wystawa będzie obejmowała – w swym głównym zrębie – lata 1920–1930, czyli okres, w którym powstała i działała w Tczewie pierwsza Szkoła Morska. Przedstawione zostaną także późniejsze losy jej absolwentów, którzy odegrali ogromną rolę w rozwoju Polskiej morskiej przed i po II wojnie światowej. Autorkami wystawy są panie Ewa Otremba (Sala Tradycji AM) i dr Elżbieta Wróblewska (CMM).