

## PODSUMOWANIA

### CMM w 2004 roku

Styczeń jest tradycyjnie miesiącem podsumowań pracy instytucji w poprzednim roku kalendarzowym. I tak obiekty CMM w Gdańsku odwiedziło 40 397 osób, natomiast oddziały poza Gdańskiem – 164 803 osoby. W porównaniu z rokiem 2003, wzrost frekwencji w niemal wszystkich oddziałach w ciągu pierwszych dwóch kwartałów został gwałtownie zahamowany w III kwartale: deszczowe lato odbiło się także na liczbie zwiedzających nasze muzeum. W efekcie jedynie „Dar Pomorza” zanotował wzrost frekwencji o ponad 2600 osób. Prawie 8000 osób więcej przewiózł prom „Motława” (najwięcej, bo 4600 osób, skorzystało z przeprawy promowej na Festyn Morski w dniu 1 maja).

CMM zaproponowało zwiedzającym aż 31 wystaw czasowych, wśród których była pierwsza powojenna ekspozycja twórczości Jana Rubczaka („Kolory morza”, przygotowana przez Dział Sztuki Marynistycznej CMM), pierwsza tak duża ekspozycja poświęcona kajakarstwu („Dzieje kajaka”) oraz – z wystaw wypożyczonych – laureatka „Sybilli 2003” w kategorii wystaw przyrodniczych, technicznych i medycznych: „Hej! Gerwazy! daj gwintówkę! Sztuka rusznikarska XVI-XX wieku” z Muzeum Łowiectwa i Jeździectwa w Warszawie.

W minionym roku CMM pozyskało 276 eksponatów. Najwięcej trafiło do Działu Budownictwa Okrętowego, m.in. model fregaty panczernej „Oldenburg” oraz komplet krzywków używanych w czasie II wojny światowej w Biurze Konstrukcyjnym Stoczni Schichaua. Dział Sztuki Marynistycznej wzbogacił się m.in. o zbiór 32 japońskich drzeworytów z okresu wojny rosyjsko-japońskiej 1904–1905 oraz wyjątkowej urody akwarelę Mariana Mokwy, przedstawiającą klif w Orłowie. Najciekawsze nowe eksponaty Działu Historii Żeglugi to obraz na szkle – pamiątka z rejsu transatlantykiem „Kościuszko”, plakietka miedziana „50 holowań m.s. Jantar” oraz gaśnica ze Stoczni Gdańskiej, z nalepką-instrukcją w języku polskim i niemieckim.

### Sezon nurkowy 2004

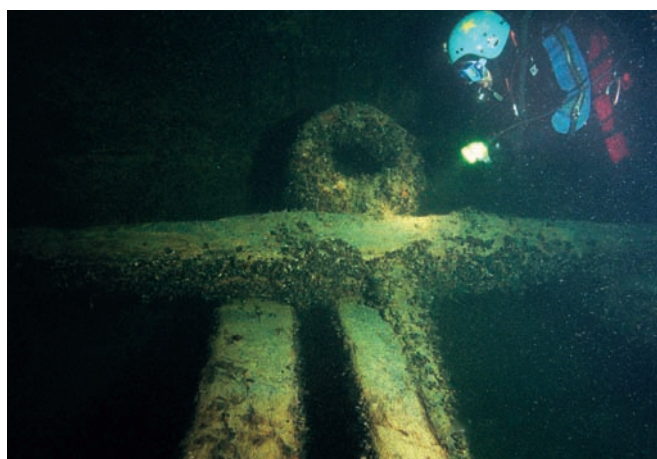
Ekspedycje Działu Badań Podwodnych CMM tradycyjnie wywołują wiele emocji i są najczęściej opisywaną przez media dziedziną działalności naszego muzeum. Sezon 2004 przyniósł kilka spektakularnych sukcesów. Wiosną kontynuowano prace na wraku E35.1 – drewnianego statku odkrytego w czasie pogłębiania kanału portowego w Rowach. Pozyskano ponad 60 zabytków, a wśród nich elementy konstrukcyjne wskazujące, że był to średniowieczny statek typu koga.



Prace na wraku średniowiecznego statku w porcie rybackim w Rowach: moment wydobywania węzłówki łączącej dziobnicę ze stępką (fot. Iwona Pomian)

Analizy dendrochronologiczne wykonane przez dr. hab. Tomasza Ważnego określają daty skrajne wraku na lata 1199–1258.

Wyprawy letnie, na statku badawczym CMM „Kaszubski Brzeg”, koncentrowały się głównie na wrakach W-27 oraz B98.2. Pierwszy z wraków, badany wielokrotnie od 1985 roku, jest drewnianym żaglowcem z XVIII wieku. W roku 2004 wykonano dwa wykopy w rejonie wraku, jeden o powierzchni 10 m<sup>2</sup> (tu znaleziono m.in. cały dzbanek z szarej gliny o wys. 23 cm,



Oględziny nowo odkrytego wraku B98.2 – drewnianego żaglowca z XVIII wieku (fot. z archiwum CMM)

osełkę oraz klepkę od beczki), a drugi 30 m<sup>2</sup>. Pozyskano ponad 30 zabytków, a wśród nich denka od beczek, fragmenty ceramiki i szkła, drewniany element konstrukcji wraka, tzw. pachół oraz kilkanaście konkrecji (brył), w których znajdują się metalowe przedmioty.

O badaniach na wraku oznaczonym jako B98.2 pisaliśmy w sierpniowym numerze biuletynu. Przypomnijmy, że jest to nowo odkryty wrak XVIII-wiecznego statku, najprawdopodobniej angielskiego, przewożącego ładunek łożu i konopi. Prace na tym wraku dostarczyły nurkującym wielu wrażeń, ze względu na dobrze zachowany, wyjątkowo delikatnej konstrukcji kadłub. Z wraka podniesiono ponad 80 zabytków, zarówno typowych (jak instrumenty nawigacyjne), jak i dotąd niespotykanych (parasol). Należy wspomnieć, że ekspedycje na „Kaszubskim Brzegu” odbywały się w ramach prowadzonych przez pracowników Działu Badań Podwodnych Warsztatów Archeologii Morskiej, w trakcie których zaznajamiano grupy pletwonurków z tajnikami pracy archeologa podwodnego.

## WYDARZENIA

---

### Noworoczne spotkanie muzealników

Tradycyjnie na początku stycznia CMM organizuje spotkania oplatkowe pomorskiego środowiska muzealnego. W tym roku spotkanie takie odbyło się 7 stycznia. Zaszczycili je swoją obecnością Jego Ekscelencja ksiądz arcybiskup Tadeusz Gocłowski oraz ksiądz infułat Stanisław Bogdanowicz, którym prezes Towarzystwa Przyjaciół CMM dr Fryderyk Tomala i dyrektor CMM dr inż. Jerzy Litwin wręczyli medale honorowe „Przyjacielowi Centralnego Muzeum Morskiego”. Wśród gości byli przedstawiciele muzeów z całego województwa pomorskiego, wojewódzki pomorski konserwator zabytków oraz emerytowani pracownicy CMM. Spotkanie uświetnił koncert kolęd w wykonaniu Tatiany Szczepankiewicz.

## WSPÓŁPRACA Z ZAGRANICĄ

---

### Szwedzka wystawa w CMM

13 stycznia CMM odwiedziła grupa przedstawicieli szwedzkiej organizacji Sjöföretarkusten pod przewodnictwem pana Andersa Berga. Celem wizyty było uszczegółowienie planów wystawy, która zostanie w bieżącym roku zaprezentowana w CMM. Jest to ekspozycja posterowa pod roboczym tytułem „Wybrzeże żeglarzy i rybaków”, pokazująca żeglugę i rybołówstwo u wybrzeży wschodniej Szwecji (Småland), wzbogacona o oryginalne egzemplarze łodzi rybackich wraz z wyposażeniem.

Wystawa zostanie pokazana zarówno w siedzibie głównej, jak i w oddziałach, od 17 maja do 1 listopada 2005 r. Dodatkową atrakcją będzie niewątpliwie lipcowa wizyta zabytkowego szwedzkiego żaglowca „Sarpem”, podczas której można będzie wybrać się w kilkugodzinny rejs na pokładzie tej jednostki.

## Spotkanie w Muzeum Wazy

Mgr Iwona Pomian, kierownik Działu Badań Podwodnych, reprezentowała CMM na spotkaniu z dziedziny archeologii podwodnej, które odbyło się w dniach 14–15 stycznia w sztokholmskim Muzeum Wazy. Spotkanie dotyczyło pracy nad projektem Rutilus Light, w ramach którego prowadzone są analizy stanu podwodnego dziedzictwa kulturowego Bałtyku i sposobów zarządzania nim. Omawiano także program II Forum Dziedzictwa Bałtyku, planowanego na czerwiec tego roku. Tematem przewodnim Forum będzie ochrona dziedzictwa kulturowego w strefie brzegowej i na obszarze portów.

## ZAPROSZENIA

---

### Ferie w Muzeum

Jak co roku Dział Edukacji CMM zaprasza dzieci szkolne spędzające zimowe ferie w mieście na cykl zajęć pod wspólnym tytułem „Ferie w Muzeum”. Tym razem program został skrócony do czterech dni: spotkania odbędą się we wtorki i czwartki, 18, 20, 25, 27 stycznia, w godzinach 10.00–13.00. Nasze propozycje to wspólna zabawa przy budowie bałtyckiej kogi, rejs po wystawach i nie tylko (gra dla starszych dzieci) oraz specjalne zajęcia dla tych wszystkich, którzy pragną poznać tajniki zawodu marynarza, zatytułowane „Jak zostać wilkiem morskim”.

### Fotografie Marka Chróścielewskiego

17 lutego zapraszamy na otwarcie wystawy fotografii trójmiejskiego artysty fotografa Marka Chróścielewskiego (1944–2003). Fotoreporter, współpracujący m.in. z „Panoramą Północy”, „Morzem”, „Polish Maritime News”, „Żaglami”, „Czasem”, „Wybrzeżem”, uczestnik wielu wystaw i konkursów fotograficznych, ilustrator książek o tematyce morskiej, był także zapalonym żeglarzem. Prace, które zobaczymy w CMM, pochodzą z różnych okresów jego twórczości i prezentują szeroki wachlarz tematyczny i różnorodność zainteresowań artysty.

